



# รายงานสถานการณ์ภัยแล้งและภัยพิบัติ ฉบับที่ 37

ประจำวันที่ 7 เมษายน 2561

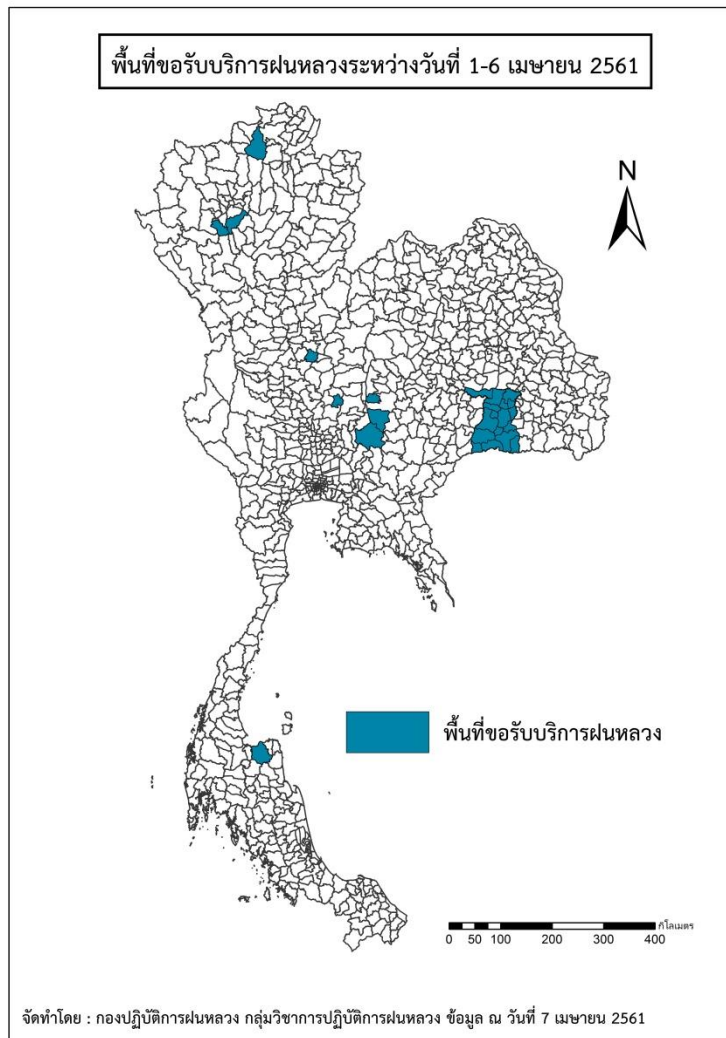
และผลการปฏิบัติการฝนหลวงประจำวันที่ 6 เมษายน 2561

กลุ่มวิชาการปฏิบัติการฝนหลวง กองปฏิบัติการฝนหลวงกรมฝนหลวงและการบินเกษตร

[royalrainmaking\\_academic@hotmail.com](mailto:royalrainmaking_academic@hotmail.com)

## ๑ พื้นที่ขอรับบริการฝนหลวง (วันที่ 1 - 6 เมษายน 2561)

ภาค	รายชื่อจังหวัด (อำเภอ) ที่มีผู้ขอรับบริการ	จำนวนผู้ขอรับบริการ (ราย)
เหนือ	ลำพูน(บ้านโฮ้ง,แม่ทา), เชียงราย(แม่สรวย),พิจิตร(บางมูลนาก)	4
กลาง	ลพบุรี(สระโบสถ์)	1
ตะวันออกเฉียงเหนือ	นครราชสีมา(ปากช่อง สีคิ้ว เทพารักษ์), สุรินทร์(กาบเชิง จอมพระ ชุมพลบุรี ท่าตูม บัวเขต ปราสาท พนมดงรัก รัตนบุรี ลำดวน ศรีณรงค์ ศีขรภูมิ สนม สังขะ สำโรงทาบ เขวาสินรินทร์ เมืองสุรินทร์ โนนนารายณ์)	4
ตะวันออก	ไม่มีการขอรับบริการ	0
ใต้	สุราษฎร์ธานี(กาญจนดิษฐ์)	1
รวม	7 จังหวัด (26 อำเภอ)	10



๑ สถานการณ์ภาวะหมอกควันในเขตกรุงเทพมหานคร

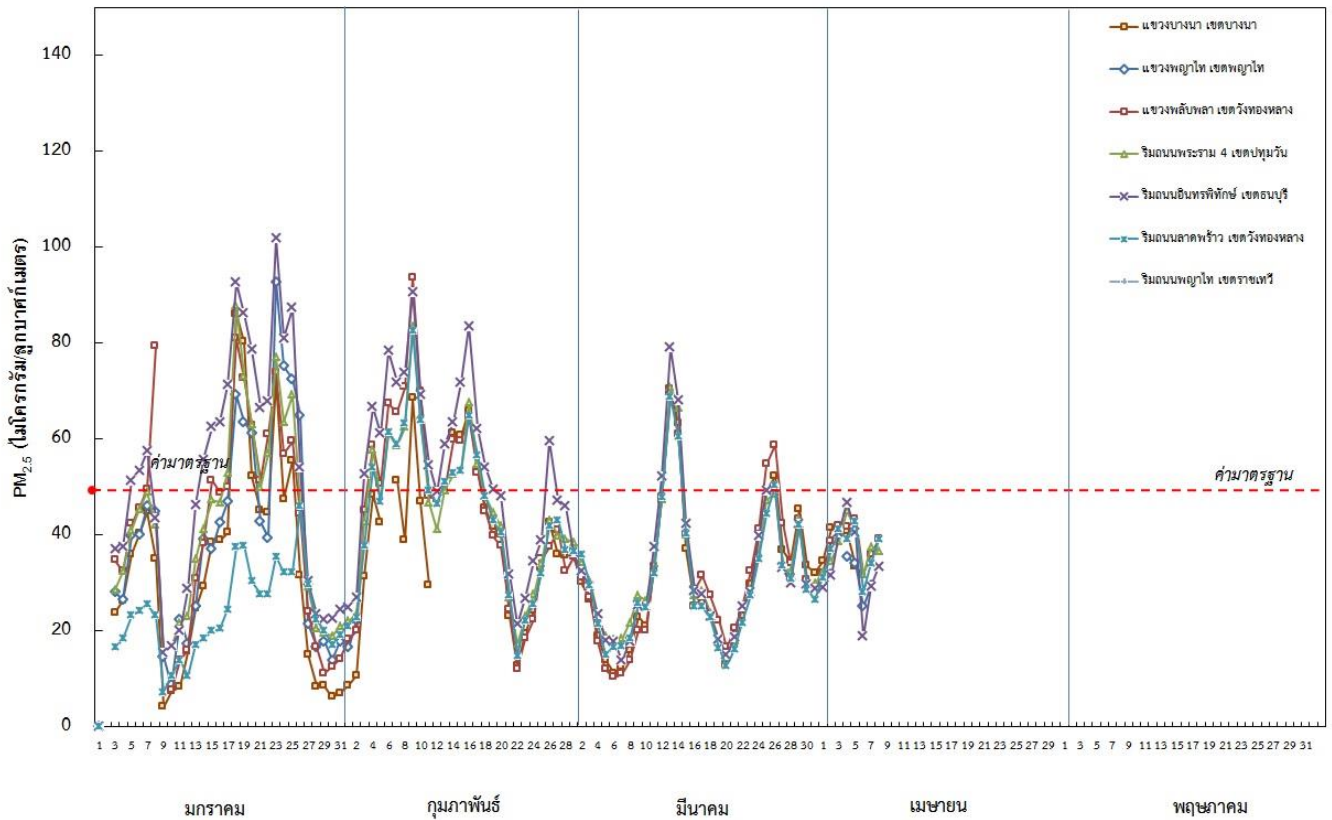
ตารางค่า PM<sub>2.5</sub> ในเขตกรุงเทพมหานคร (เวลา 08.00 น.) 5 วันที่ผ่านมามีค่าดังนี้

จังหวัด	ชื่อสถานี	ค่า PM <sub>2.5</sub> <sup>1</sup>					คุณภาพอากาศ
		3 เม.ย.	4 เม.ย.	5 เม.ย.	6 เม.ย.	7 เม.ย.	
กรุงเทพฯ	แขวงบางนา เขตบางนา (05t)	41	33	n/a	n/a	n/a	ไม่มีข้อมูล
	แขวงพลับพลา เขตวังทองหลาง (61t)	42	43	32	36	39	ไม่เกินค่ามาตรฐาน
	ริมถนนพระราม 4 เขตปทุมวัน (50t)	45	41	32	38	37	ไม่เกินค่ามาตรฐาน
	ริมถนนอินทรพิทักษ์ เขตธนบุรี (52t)	47	40	19	29	33	ไม่เกินค่ามาตรฐาน
	ริมถนนลาดพร้าว เขตวังทองหลาง (53t)	39	43	28	34	39	ไม่เกินค่ามาตรฐาน

ที่มา: กรมควบคุมมลพิษ

๑ กราฟแสดงแนวโน้มค่า PM<sub>2.5</sub> ในเขตกรุงเทพมหานคร ตั้งแต่วันที่ 1 มกราคม – 7 เมษายน 2561

กราฟแสดงค่าเฉลี่ย 24 ชั่วโมงของ PM<sub>2.5</sub> ในเขตกรุงเทพมหานคร ณ เวลา 08.00 น. ตั้งแต่วันที่ 1 มกราคม 2561 - ปัจจุบัน



<sup>1</sup>PM<sub>2.5</sub> คือ ปริมาณฝุ่นละอองขนาดไม่เกิน 2.5 ไมครอน มาตรฐานค่าเฉลี่ย 24 ชั่วโมง ต้องไม่เกิน 50 ไมโครกรัมต่อลูกบาศก์เมตร

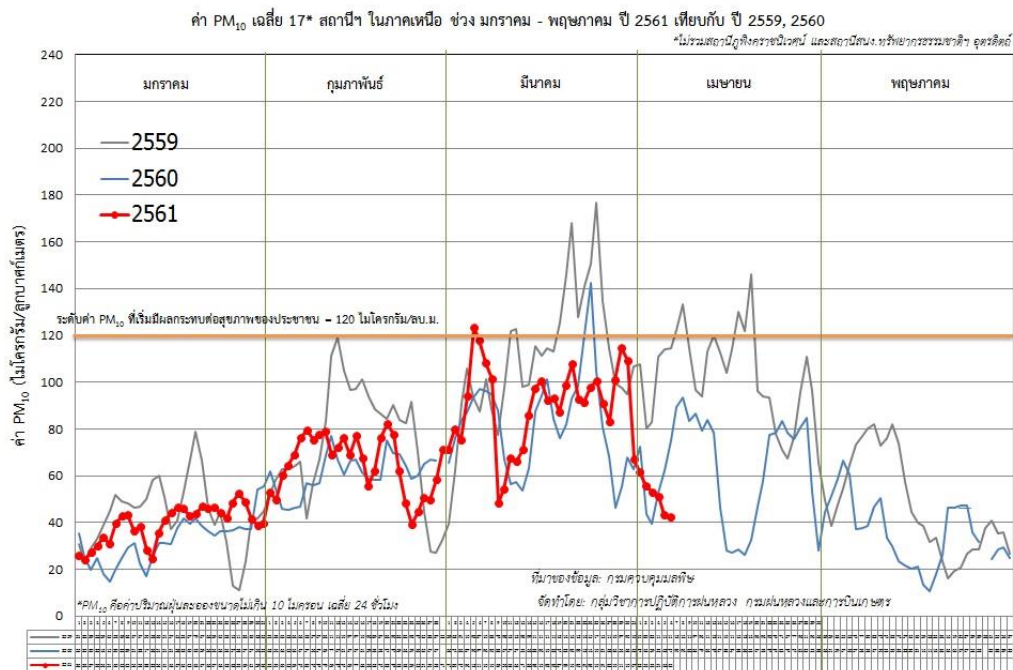
### ๑ สถานการณ์ภาวะหมอกควันในพื้นที่ภาคเหนือ

ตารางค่า PM<sub>10</sub> ในพื้นที่ภาคเหนือ (เวลา 09.00 น.) 5 วันที่ผ่านมา มีค่าดังนี้

จังหวัด	จุดความ ร้อน** (จุด)	ชื่อสถานี	ค่า PM <sub>10</sub> <sup>2</sup>					คุณภาพอากาศ
			3 เม.ย.	4 เม.ย.	5 เม.ย.	6 เม.ย.	7 เม.ย.	
ภาคเหนือ								
จ.เชียงราย	0	ต.เวียง อ.เมือง	48	40	41	32	35	ไม่เกินค่ามาตรฐาน
		ต.เวียงพางคำ อ.แม่สาย	51	41	39	34	37	ไม่เกินค่ามาตรฐาน
จ.เชียงใหม่	0	ต.ช้างเผือก อ.เมือง	74	59	68	60	53	ไม่เกินค่ามาตรฐาน
		ต.ศรีภูมิ อ.เมือง	59	45	56	44	48	ไม่เกินค่ามาตรฐาน
		ต.สุเทพ อ.เมือง* (Mobile)	55	54	60	55	50	ไม่เกินค่ามาตรฐาน
		ต.ช้างเคือง อ.แม่แจ่ม (Mobile)	52	41	67	77	57	ไม่เกินค่ามาตรฐาน
จ.ลำปาง	0	ต.พระบาท อ.เมือง	55	59	54	37	39	ไม่เกินค่ามาตรฐาน
		ต.สบป่าต อ.แม่เมาะ	45	43	46	35	37	ไม่เกินค่ามาตรฐาน
		ต.บ้านดง อ.แม่เมาะ	46	43	47	36	31	ไม่เกินค่ามาตรฐาน
		ต.แม่เมาะ อ.แม่เมาะ	64	66	60	48	n/a	ไม่มีข้อมูล
จ.ลำพูน	1	ต.ในเมือง อ.เมือง	47	44	50	45	35	ไม่เกินค่ามาตรฐาน
จ.แม่ฮ่องสอน	10	ต.จองคำ อ.เมือง	75	93	75	74	75	ไม่เกินค่ามาตรฐาน
จ.น่าน	0	ต.ในเวียง อ.เมือง	58	43	56	38	33	ไม่เกินค่ามาตรฐาน
		ต.ห้วยโก๋น อ.เฉลิมพระเกียรติ	52	38	41	36	n/a	ไม่มีข้อมูล
จ.แพร่	0	ต.นาจักร อ.เมือง	50	66	53	29	37	ไม่เกินค่ามาตรฐาน
จ.พะเยา	0	ต.เวียง อ.เมือง	49	41	39	32	32	ไม่เกินค่ามาตรฐาน
จ.ตาก	0	ต.แม่ปะ อ.แม่สอด	63	67	48	68	53	ไม่เกินค่ามาตรฐาน

ที่มา: กรมควบคุมมลพิษ

### ๑ กราฟแสดงแนวโน้มค่า PM<sub>10</sub> ในภาคเหนือ ตั้งแต่วันที่ 1 มกราคม - 7 เมษายน 2561



<sup>2</sup>PM<sub>10</sub> คือ ปริมาณฝุ่นละอองขนาดไม่เกิน 10 ไมครอน มาตรฐานค่าเฉลี่ย 24 ชั่วโมง ต้องไม่เกิน 120 ไมโครกรัมต่อลูกบาศก์เมตร

๑ สถานการณ์ปริมาณน้ำเก็บกักในอ่างเก็บน้ำที่สำคัญ

	ความจุของ อ่างที่ รนก. <sup>3</sup> (ล้าน ลบ.ม.)	ปริมาตรน้ำในอ่างฯ (%)				ปริมาตรน้ำ ไหลลงอ่างฯ (ล้าน ลบ.ม.)	ปริมาตรน้ำไหล ลงอ่างสะสม <sup>4</sup> (ล้าน ลบ.ม.)	ระดับน้ำ
		3 เม.ย.	4 เม.ย.	5 เม.ย.	6 เม.ย.	6 เม.ย.		
<b>ภาคเหนือ</b>						<b>16.70</b>	<b>856.72</b>	
- ภูมิพล(ตาก)	13,462	61	61	61	61	5.52	206.54	-
- สิริกิติ์(อุดรดิตถ์)	9,510	62	62	62	62	8.95	449.48	-
- แม้งค้ำ(เชียงใหม่)	265	73	73	72	72	0.01	7.26	-
- แม่กวางฯ(เชียงใหม่)	263	31	31	31	30	0.00	24.68	ต่ำกว่า 40%
- กิวลม(ลำปาง)	106	75	75	75	75	1.78	115.46	-
- กิวคองมา(ลำปาง)	170	61	61	61	60	0.44	8.02	-
- แควน้อยฯ(พิษณุโลก)	939	47	47	46	46	0.00	45.28	ต่ำกว่า 50%
- แม่มอก(ลำปาง)	110	36	36	36	36	0.12	61.83	ต่ำกว่า 40%
<b>ภาคตะวันออกเฉียงเหนือ</b>						<b>1.42</b>	<b>323.03</b>	
- ห้วยหลวง(อุดรธานี)	135	48	48	47	47	0.00	0.90	ต่ำกว่า 50%
- น้ำอูน(สกลนคร)	520	56	56	56	56	0.00	10.14	-
- น้ำพุง(สกลนคร)	166	52	52	52	51	0.00	13.59	-
- จุฬารักษ์(ชัยภูมิ)	164	70	70	68	67	0.00	14.20	-
- อุบลรัตน์(ขอนแก่น)	2,431	50	50	50	49	0.00	99.58	ต่ำกว่า 50%
- ลำปาว(กาฬสินธุ์)	1,980	54	54	54	53	0.00	53.95	-
- ลำตะคอง(นครราชสีมา)	314	53	53	52	52	0.00	20.63	-
- ลำพระเพลิง(นครราชสีมา)	110	70	70	70	69	0.02	9.35	-
- มูลบน(นครราชสีมา)	141	59	58	58	58	0.35	11.03	-
- ลำแซะ(นครราชสีมา)	275	49	49	48	48	0.00	7.16	ต่ำกว่า 50%
- ลำน้ำรอง(บุรีรัมย์)	121	54	54	54	54	0.04	1.97	-
- สิรินคร(อุบลราชธานี)	1,966	60	59	59	59	1.01	80.53	-
- ลำปลายมาศ(นครราชสีมา)	98	68	68	68	67	0.00	-	-
<b>ภาคกลาง</b>						<b>11.97</b>	<b>599.69</b>	
- ป่าสักฯ(ลพบุรี)	960	43	43	43	42	1.15	85.48	ต่ำกว่า 50%
- ทับเสลา(อุทัยธานี)	160	55	55	55	56	0.25	1.38	-
- กระเสียว(สุพรรณบุรี)	240	99	99	98	98	0.67	20.07	-
- ศรีนครินทร์(กาญจนบุรี)	17,745	83	83	83	83	9.08	353.71	-
- วชิราลงกรณ์(กาญจนบุรี)	8,860	62	61	61	61	0.82	139.05	-
<b>ภาคตะวันออก</b>						<b>2.13</b>	<b>82.82</b>	
- ชุนด่านฯ(นครนายก)	224	45	45	45	45	0.00	0.97	ต่ำกว่า 50%
- คลองสิียด(ฉะเชิงเทรา)	420	40	40	40	40	0.00	6.00	ต่ำกว่า 50%
- บางพระ(ชลบุรี)	117	64	63	63	63	0.37	9.97	-
- นองปลาไหล(ระยอง)	164	79	80	80	81	1.38	38.91	-
- ประแสร์(ระยอง)	295	69	69	68	68	0.00	23.52	-
- นฤปดินทรจินดา(ปราจีนบุรี)	295	39	39	39	39	0.38	3.45	-
- พระปรัง(สระแก้ว)	97	51	51	51	n/a	-	-	ต่ำกว่า 10%
- ดอกกราย(ระยอง)	71	71	71	71	n/a	-	-	ต่ำกว่า 10%
- คลองพระพุทธ(จันทบุรี)	70	80	80	80	79	0.00	-	-
- คลองหลวง รัชชโลทร(ชลบุรี)	98	73	n/a	n/a	n/a	0.00	-	ต่ำกว่า 10%
<b>ภาคใต้</b>						<b>7.65</b>	<b>864.17</b>	
- แก่งกระเจาน(เพชรบุรี)	710	46	46	45	45	1.79	70.42	ต่ำกว่า 50%
- ปราณบุรี(ประจวบคีรีขันธ์)	347	64	64	64	63	0.65	34.78	-
- รัชชประภา(สุราษฎร์ธานี)	5,639	73	73	73	73	3.60	262.65	-
- บางกลาง(ยะลา)	1,454	92	92	92	92	1.61	496.32	-

<sup>3</sup>รณก. = ระดับน้ำเก็บกัก, ที่มา: กรมชลประทาน

<sup>4</sup>ปริมาตรน้ำไหลลงอ่างสะสมตั้งแต่วันที่ 1 มกราคม 2561 ถึงปัจจุบัน

การพยากรณ์อากาศและสภาพอากาศประจำวัน

๑ ลักษณะอากาศทั่วไปและการพยากรณ์อากาศ ประจำวันที่ 7 เมษายน 2561 (เวลา 06.00 น.)

ลักษณะอากาศทั่วไป

พยากรณ์อากาศ 24 ชั่วโมงข้างหน้า ภาคเหนือ ภาคตะวันออกเฉียงเหนือตอนล่าง ภาคกลาง ภาคตะวันออก รวมทั้งกรุงเทพมหานคร และปริมณฑลจะมีพายุฤดูร้อนเกิดขึ้น โดยมีลักษณะของพายุฝนฟ้าคะนอง ลมกระโชกแรง ฟ้าผ่า กับมีลูกเห็บตกและมีฝนตกหนักบางพื้นที่ จึงขอให้ประชาชนระวังอันตรายจากพายุฝนฟ้าคะนอง ลมกระโชกแรง ฟ้าผ่า และหลีกเลียงการอยู่ในที่โล่งแจ้ง ใต้ต้นไม้ใหญ่ ป้ายโฆษณาที่ไม่แข็งแรง รวมถึงระวังอันตรายจากฝนตกหนักที่อาจทำให้เกิดน้ำท่วมฉับ และน้ำป่าไหลหลาก สำหรับเกษตรกรควรเตรียมการป้องกันและระวังความเสียหายที่จะเกิดต่อผลผลิตทางการเกษตรไว้ด้วย สำหรับภาคใต้มีฝนเพิ่มขึ้นและมีฝนตกหนักบางพื้นที่ ส่วนคลื่นลมบริเวณอ่าวไทยและทะเลอันดามันมีกำลังแรง โดยมีคลื่นสูง 2-3 เมตร ขอให้ชาวเรือบริเวณอ่าวไทยและอันดามันเดินเรือด้วยความระมัดระวัง และเรือเล็กบริเวณอ่าวไทย ควรงดออกจากฝั่งในช่วงวันที่ 7-9 เมษายน 2561 นี้ไว้ด้วย

ลักษณะสำคัญทางอุตุนิยมวิทยา บริเวณความกดอากาศสูงกำลังค่อนข้างแรงจากประเทศจีนได้แผ่ลงมาปกคลุมถึงประเทศไทยตอนบนแล้ว ทำให้บริเวณประเทศไทยตอนบนจะมีพายุฤดูร้อนเกิดขึ้น สำหรับลมตะวันออกเฉียงที่พัดปกคลุมอ่าวไทยและภาคใต้มีกำลังแรงขึ้น ทำให้ภาคใต้มีฝนเพิ่มขึ้นและมีฝนตกหนักบางพื้นที่ ส่วนคลื่นลมบริเวณอ่าวไทยและทะเลอันดามันมีกำลังแรง

การพยากรณ์อากาศรายภาค

ภาคเหนือ	อากาศร้อน โดยมีพายุฝนฟ้าคะนอง ร้อยละ 70 ของพื้นที่ กับมีฝนตกหนัก ลมกระโชกแรง และลูกเห็บบางแห่งบริเวณจังหวัดแม่ฮ่องสอน เชียงใหม่ เชียงราย พะเยา แพร่ น่าน ลำพูน ลำปาง ตาก สุโขทัย อุตรดิตถ์ พิษณุโลก กำแพงเพชร พิจิตร และเพชรบูรณ์ อุณหภูมิต่ำสุด 17-22 องศาเซลเซียส อุณหภูมิสูงสุด 33-38 องศาเซลเซียส ลมตะวันออกเฉียง ความเร็ว 15-30 กม./ชม.
ภาคกลาง	อากาศร้อน โดยมีพายุฝนฟ้าคะนอง ร้อยละ 70 ของพื้นที่ กับมีฝนตกหนักบางแห่ง และลมกระโชกแรง ส่วนมากบริเวณจังหวัดราชบุรี กาญจนบุรี นครสวรรค์ ลพบุรี สระบุรี ชัยนาท สิงห์บุรี อ่างทอง พระนครศรีอยุธยา สมุทรสาคร สมุทรสงคราม และนครปฐม อุณหภูมิต่ำสุด 21-23 องศาเซลเซียส อุณหภูมิสูงสุด 35-36 องศาเซลเซียส ลมตะวันออกเฉียง ความเร็ว 15-30 กม./ชม.
ภาคตะวันออกเฉียงเหนือ	อากาศร้อน โดยมีพายุฝนฟ้าคะนอง ร้อยละ 40 ของพื้นที่ กับมีฝนตกหนัก ลมกระโชกแรง ส่วนมากบริเวณจังหวัดเลย ขอนแก่น ชัยภูมิ นครราชสีมา บุรีรัมย์ สุรินทร์ ศรีสะเกษ และอุบลราชธานี อุณหภูมิต่ำสุด 16-20 องศาเซลเซียส อุณหภูมิสูงสุด 35-38 องศาเซลเซียส ลมตะวันออกเฉียงเหนือ ความเร็ว 15-30 กม./ชม.
ภาคตะวันออก	มีพายุฝนฟ้าคะนอง ร้อยละ 70 ของพื้นที่ กับมีฝนตกหนักบางแห่ง และลมกระโชกแรง ส่วนมากบริเวณจังหวัดนครนายก ปราจีนบุรี สระแก้ว ฉะเชิงเทรา ชลบุรี ระยอง จันทบุรี และตราด อุณหภูมิต่ำสุด 21-24 องศาเซลเซียส อุณหภูมิสูงสุด 32-36 องศาเซลเซียส ลมตะวันออกเฉียง ความเร็ว 20-35 กม./ชม. ทะเลมีคลื่นสูงประมาณ 2 เมตร
ภาคใต้ฝั่งตะวันออก	มีเมฆมาก กับมีฝนฟ้าคะนอง ร้อยละ 60 ของพื้นที่ และมีฝนตกหนักบางแห่ง บริเวณจังหวัดเพชรบุรี ประจวบคีรีขันธ์ ชุมพร และสุราษฎร์ธานี อุณหภูมิต่ำสุด 21-24 องศาเซลเซียส อุณหภูมิสูงสุด 32-36 องศาเซลเซียส ตั้งแต่จังหวัดชุมพรขึ้นมา ลมตะวันออกเฉียง ความเร็ว 11-18 นอต หรือ 20-35 กม./ชม. ทะเลมีคลื่นสูงประมาณ 2 เมตร บริเวณที่มีฝนฟ้าคะนองคลื่นสูงมากกว่า 2 เมตร ตั้งแต่จังหวัดสุราษฎร์ธานีลงไปลมตะวันออกเฉียง ความเร็ว 11-22 นอต หรือ 20-40 กม./ชม. ทะเลมีคลื่นสูงประมาณ 2-3 เมตร
ภาคใต้ฝั่งตะวันตก	มีเมฆมาก กับมีฝนฟ้าคะนอง ร้อยละ 60 ของพื้นที่ และมีฝนตกหนักบางแห่ง บริเวณจังหวัดระนอง พังงา ภูเก็ต และกระบี่ อุณหภูมิต่ำสุด 21-26 องศาเซลเซียส อุณหภูมิสูงสุด 33-35 องศาเซลเซียส ลมตะวันออกเฉียง ความเร็ว 20-35 กม./ชม. ทะเลมีคลื่นสูงประมาณ 2 เมตร
กรุงเทพมหานครและปริมณฑล	มีพายุฝนฟ้าคะนอง ร้อยละ 70 ของพื้นที่ กับมีฝนตกหนักบางแห่ง และลมกระโชกแรง อุณหภูมิต่ำสุด 23-25 องศาเซลเซียส อุณหภูมิสูงสุด 32-35 องศาเซลเซียส ลมตะวันออกเฉียง ความเร็ว 15-30 กม./ชม.

ที่มา: กรมอุตุนิยมวิทยา

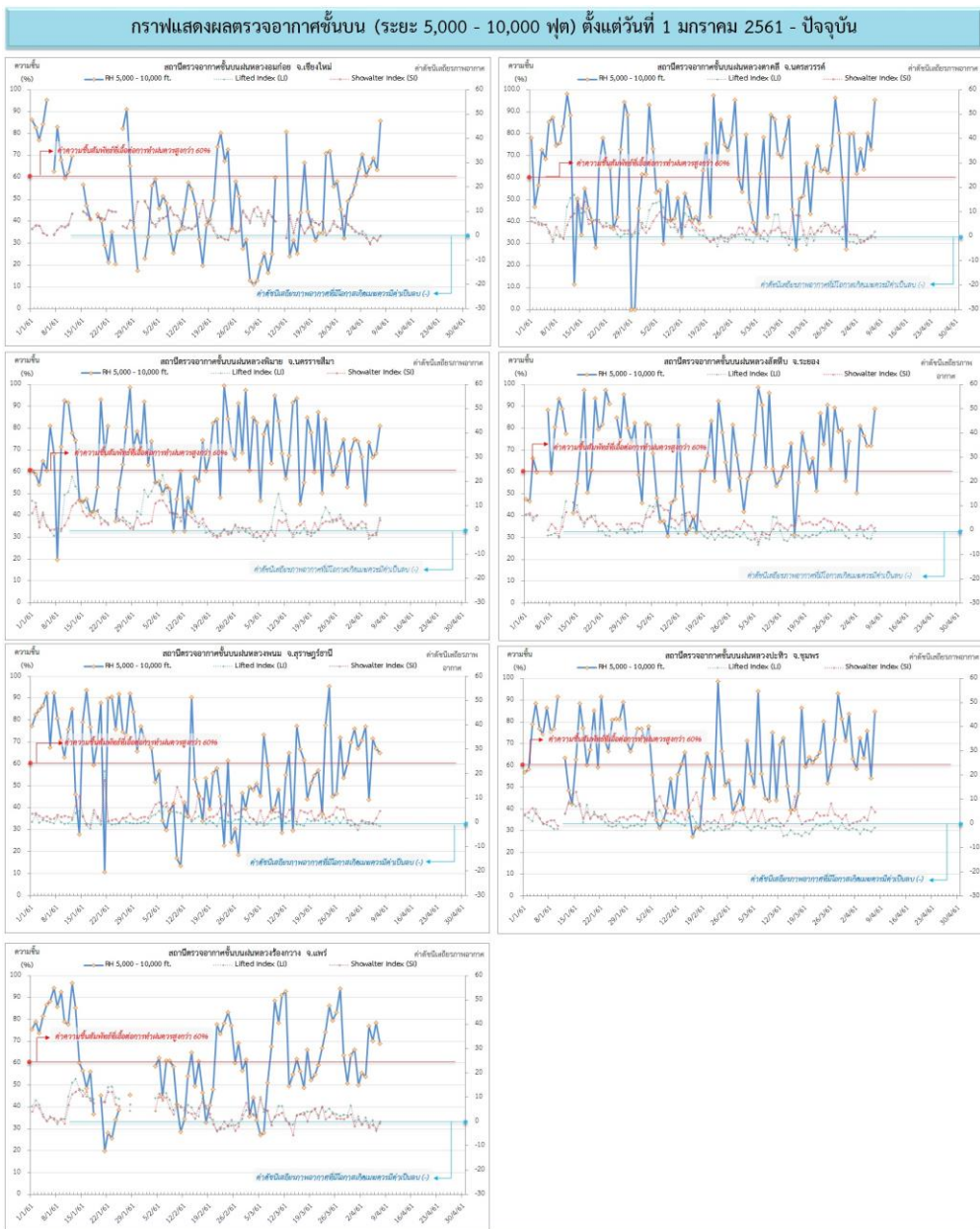
๑ ข้อมูลความชื้นจากการตรวจอากาศชั้นบน (Sounding) ระยะความสูง 5,000 - 10,000 ฟุต

ภาค	สถานีตรวจอากาศ	ความชื้นสัมพัทธ์ (%)					เสถียรภาพอากาศ
		3 เม.ย.	4 เม.ย.	5 เม.ย.	6 เม.ย.	7 เม.ย.	
ภาคเหนือ	สถานีเรดาร์ฝนหลวงอมก๋อย	60.9	64.9	68.7	63.4	85.7	เสถียรภาพ
	สถานีตรวจอากาศเคลื่อนที่ร่องกวาง	53.7	76.9	70.3	78.6	69.0	เสถียรภาพ
ภาคกลาง	สถานีเรดาร์ฝนหลวงตาคี	73.2	63.9	80.0	72.8	95.5	เสถียรภาพ
ภาคตะวันออกเฉียงเหนือ	สถานีเรดาร์ฝนหลวงพิมาย	44.8	73.3	66.7	68.4	81.1	เสถียรภาพ
ภาคตะวันออก	สถานีเรดาร์ฝนหลวงสัตหีบ	81.0	76.4	71.9	72.0	88.9	เสถียรภาพ
ภาคใต้	สถานีเรดาร์ฝนหลวงพนม	77.0	43.6	71.5	67.1	65.0	เสถียรภาพ
	สถานีตรวจอากาศเคลื่อนที่ปะทิว	72.6	63.4	75.9	54.0	84.7	เสถียรภาพ

หมายเหตุ : สภาพอากาศมีเสถียรภาพ(Stable) หมายถึงสภาพอากาศที่มีโอกาสน้อยหรือไม่มีโอกาสในการเกิดเมฆในแนวตั้งเพื่อพัฒนาตัวกลายเป็นกลุ่มฝน

สภาพอากาศไม่มีเสถียรภาพ(Unstable) หมายถึงสภาพอากาศที่มีโอกาสเกิดเมฆในแนวตั้งและพัฒนาตัวเป็นกลุ่มฝนได้

๑ กราฟแสดงแนวโน้มความชื้นอากาศชั้นบนและดัชนีเสถียรภาพอากาศ (ระหว่างวันที่ 1 มกราคม - 7 เมษายน 2561)



หมายเหตุ - ความชื้นสัมพัทธ์ที่เอื้อต่อการปฏิบัติการฝนหลวงควรมีค่าสูงกว่าร้อยละ 60 ขึ้นไป

การปฏิบัติการฝนหลวงประจำวัน

๑ สรุปผลปฏิบัติการฝนหลวงประจำวัน ที่ 6 เมษายน 2561

ภาค/หน่วยฯ	หน่วยปฏิบัติการฯ (หน่วย)	เครื่องบิน ผล./ทอ. (ลำ)	จำนวนเที่ยวบิน (เที่ยว)	จำนวนชั่วโมงบิน (ชั่วโมง)	ปริมาณการใช้สารฝนหลวง (ตัน/นัด)	จังหวัดที่มีการรายงานฝนตก (จำนวนจังหวัด/อ่างเก็บน้ำเป้าหมาย)
เหนือ	2	5/-	9	15:50	8.00/143	5/-
- เชียงใหม่	1	2/-	4	5:00	4.00/60	1.มีฝนตกเล็กน้อย บริเวณพื้นที่ จ.เชียงใหม่ (จอมทอง ฮอด) 2.มีฝนตกเล็กน้อย บริเวณพื้นที่ จ.เชียงใหม่(จอมทอง ฮอด อมก๋อย) และไม่พบลูกเห็บในช่วงเวลาปฏิบัติการ 15:40 น.
- พิษณุโลก	1	3/-	5	10:50	4.00/83	1.มีฝนตกเล็กน้อย บริเวณพื้นที่ จ.ลำปาง(เถิน) 2.มีฝนตกเล็กน้อยถึงปานกลาง บริเวณพื้นที่ จ.เพชรบูรณ์(หล่มเก่า) จ.กาฬสินธุ์(ท่าคันโท เมืองกาฬสินธุ์ ดอนจาน) จ.อุดรธานี(ศรีธาตุ)
กลาง	2	6/-	6	10:45	4.20	1/2
- กาญจนบุรี	1	3/-	6	10:45	4.20	มีฝนตกเล็กน้อยถึงปานกลาง บริเวณ จ.กาญจนบุรี(สังขละบุรี ทองผาภูมิ ศรีสวัสดิ์) พื้นที่ลุ่มรับน้ำเขื่อนวชิราลงกรณ์ เขื่อนศรีนครินทร์ และเขตรักษาพันธุ์สัตว์ป่าทุ่งใหญ่นเรศวรฝั่งตะวันตก
- ลพบุรี	1	3/-	0	0:00	0.00	ไม่ปฏิบัติการฝนหลวง เนื่องจากกลุ่มเมฆในพื้นที่เป้าหมายไม่มีการพัฒนาตัว
ตะวันออกเฉียงเหนือ	2	2/3	5	6:00	6.00	2/1
- อุดรธานี	1	-/3	1	1:15	2.00	มีฝนเล็กน้อยถึงปานกลาง บริเวณ จ.เลย(ภูหลวง ภูกระดึง) เขตรักษาพันธุ์สัตว์ป่าภูหลวงและอุทยานแห่งชาติภูกระดึง
- นครราชสีมา	1	2/-	4	4:45	4.00	มีฝนตกเล็กน้อยถึงปานกลาง บริเวณ จ.นครราชสีมา(ปากช่อง) และพื้นที่ลุ่มรับน้ำเขื่อนลำตะคอง
ตะวันออก	1	3/-	4	4:00	2.90	1/1
- จันทบุรี	1	3/-	4	4:00	2.90	มีฝนตกปานกลางถึงหนัก ในพื้นที่ จ.จันทบุรี (สอยดาว โป่งน้ำร้อน) และพื้นที่ลุ่มรับน้ำอ่างเก็บน้ำคลองพระพุทธ
ใต้	2	4/-	3	3:35	2.10	1/2
- หัวหิน	1	3/-	3	3:35	2.10	มีฝนตกเล็กน้อยถึงปานกลาง บริเวณพื้นที่ จ.เพชรบุรี(แก่งกระจาน) พื้นที่ลุ่มรับน้ำเขื่อนแก่งกระจานและพื้นที่ลุ่มรับน้ำเขื่อนปราณบุรี

ภาค/หน่วยฯ	หน่วย ปฏิบัติการฯ (หน่วย)	เครื่องบิน ผล./ทอ. (ลำ)	จำนวน เที่ยวบิน (เที่ยว)	จำนวน ชั่วโมงบิน (ชั่วโมง)	ปริมาณการใช้ สารฝนหลวง (ตัน/นัด)	จังหวัดที่มีการรายงานฝนตก (จำนวนจังหวัด/อ่างเก็บน้ำเป้าหมาย)
- สงขลา	1	1/	0	0:00	0.00	ไม่ปฏิบัติการฝนหลวง เนื่องจากสภาพอากาศ ทรงตัว ประกอบกับความชื้นสัมพัทธ์ที่ระดับ 5,000 ฟุต ขึ้นไปมีค่าต่ำกว่า 60% ส่งผลทำให้ เมฆในพื้นที่เป้าหมายไม่ก่อตัว
รวม	9	20/3	27	40:10	23.20/143	10/6

๑) สรุปผลรวมปฏิบัติการตั้งแต่เริ่มตั้งหน่วยปฏิบัติการฝนหลวง (1 มีนาคม - 6 เมษายน 2561)

ตั้งแต่เริ่มตั้งหน่วยปฏิบัติการฝนหลวง เมื่อวันที่ 1 มีนาคม - 6 เมษายน 2561 มีการขึ้นปฏิบัติการฝนหลวง จำนวน 33 วัน มีวัน  
ฝนตกจากการปฏิบัติการฝนหลวงคิดเป็นร้อยละ 95.71 ขึ้นปฏิบัติงานจำนวน 517 เที่ยวบิน (810:25 ชั่วโมงบิน) ปริมาณการใช้สารฝนหลวง  
395.90 ตัน พลุซิลเวอร์ไอโอไดด์สำหรับภารกิจปฏิบัติการฝนหลวง จำนวน 693 นัด จังหวัดที่มีรายงานฝนตกรวม 33 จังหวัด

ภาค - ศูนย์/หน่วยปฏิบัติการฯ	ขึ้นบิน (วัน)	ฝนตก (วัน)	จำนวน เที่ยวบิน (เที่ยว)	จำนวน ชั่วโมงบิน (ชั่วโมง)	ปริมาณ สารฝนหลวง (ตัน/AgI, CaCl <sub>2</sub> นัด (ทำฝน)/AgI นัด (ยบยั้งลูกเห็บ))	จังหวัดที่มีรายงานฝนตก (ทั้งการสังเกตด้วยสายตา/การ ตรวจวัดด้วยเรดาร์ และ เครื่องวัดน้ำฝนอัตโนมัติ)	ปริมาตร น้ำไหลลง อ่างเก็บน้ำสะสม (ล้าน ลบ.ม.)
เหนือ	28	21	144	262:55	130.90/693	16 จังหวัด	-
- เชียงใหม่ (เปิดหน่วยฯ 1 มี.ค. 61 เป็นต้นไป)	18	17	84	142:50	91.40/240	บริเวณที่มีฝนตก ได้แก่ เชียงใหม่ เชียงราย ตาก น่าน ลำพูน แม่ฮ่องสอน ลำปาง แพร่ พะเยา (9 จังหวัด)	-
- พิษณุโลก (เปิดหน่วยฯ 1 มี.ค. 61 เป็นต้นไป)	24	17	60	120:05	39.50/453	บริเวณที่มีฝนตก ได้แก่ กำแพงเพชร เชียงใหม่ ตาก น่าน พิจิตร พิษณุโลก เพชรบูรณ์ แพร่ ลำปาง ลำพูน นครสวรรค์ ชัยภูมิ ร้อยเอ็ด กาฬสินธุ์ (14 จังหวัด)	-
กลาง	14	14	88	136:35	63.70	6 จังหวัด	50.00
- นครสวรรค์ (เปิดหน่วยฯ 1-31 มี.ค. 61)	5	5	15	26:15	12.00	บริเวณที่มีฝนตก ได้แก่ ลพบุรี อุทัยธานี สมุทรสาคร (3 จังหวัด)	ศรีนครินทร์ 41.84 วชิราลงกรณ์ 8.16



ภาค - ศูนย์/หน่วยปฏิบัติการฯ	ขึ้นบิน (วัน)	ฝนตก (วัน)	จำนวน เที่ยวบิน (เที่ยว)	จำนวน ชั่วโมงบิน (ชั่วโมง)	ปริมาณ สารฝนหลวง (ตัน/AgI, CaCl <sub>2</sub> นัต (ทำฝน)/AgI นัต (ยับบั๊กลูกเห็บ))	จังหวัดที่มีรายงานฝนตก (ทั้งการสังเกตด้วยสายตา/การ ตรวจวัดด้วยเรดาร์ และ เครื่องวัดน้ำฝนอัตโนมัติ)	ปริมาณ น้ำไหลลง อ่างเก็บน้ำสะสม (ล้าน ลบ.ม.)
- กาญจนบุรี (เปิดหน่วยฯ 6 มี.ค. 61 เป็นต้นไป)	14	14	67	100:40	46.90	บริเวณที่มีฝนตก ได้แก่ กาญจนบุรี นครปฐม กรุงเทพมหานคร สมุทรสาคร (4 จังหวัด)	
- ลพบุรี (เปิดหน่วยฯ 1 เม.ย. 61 เป็นต้นไป)	2	2	6	9:40	4.80	บริเวณที่มีฝนตก ได้แก่ ลพบุรี (1 จังหวัด)	
<b>ตะวันออกเฉียงเหนือ</b>	<b>18</b>	<b>14</b>	<b>50</b>	<b>94:55</b>	<b>44.00</b>	<b>4 จังหวัด</b>	<b>1.11</b>
- ขอนแก่น (เปิดหน่วยฯ 1-31 มี.ค. 61)	13	9	30	67:30	22.00	บริเวณที่มีฝนตก ได้แก่ นครราชสีมา ชัยภูมิ บุรีรัมย์ (3 จังหวัด)	ลำตะคอง 1.11
- อุดรธานี (เปิดหน่วยฯ 1 เม.ย. 61 เป็นต้นไป)	2	2	2	2:40	4.00	บริเวณที่มีฝนตก ได้แก่ เลย นครราชสีมา (2 จังหวัด)	
- นครราชสีมา (เปิดหน่วยฯ 1 เม.ย. 61 เป็นต้นไป)	5	5	18	24:45	18.00	บริเวณที่มีฝนตก ได้แก่ นครราชสีมา บุรีรัมย์ (2 จังหวัด)	
<b>ตะวันออก</b>	<b>28</b>	<b>25</b>	<b>134</b>	<b>190:30</b>	<b>87.00</b>	<b>5 จังหวัด</b>	<b>0.08</b>
- จันทบุรี (เปิดหน่วยฯ 1 มี.ค. 61 เป็นต้นไป)	28	25	134	190:30	87.00	บริเวณที่มีฝนตก ได้แก่ จันทบุรี สระแก้ว ฉะเชิงเทรา ชลบุรี ระยอง (5 จังหวัด)	คลองพระพุทธร 0.08
<b>ใต้</b>	<b>21</b>	<b>20</b>	<b>101</b>	<b>125:30</b>	<b>70.30</b>	<b>2 จังหวัด</b>	<b>15.01</b>
- หัวหิน (เปิดหน่วยฯ 1 มี.ค. 61 เป็นต้นไป)	21	20	101	125:30	70.30	บริเวณที่มีฝนตก ได้แก่ ประจวบคีรีขันธ์ เพชรบุรี (2 จังหวัด)	แก่งกระจาน 11.7 ปราณบุรี 3.31
- สงขลา (เปิดหน่วยฯ 1 เม.ย. 61 เป็นต้นไป)	-	-	-	-	-	ไม่ปฏิบัติการฝนหลวง	

กลุ่มวิชาการปฏิบัติการฝนหลวง กองปฏิบัติการฝนหลวง กรมฝนหลวงและการบินเกษตร